

**HƯỚNG DẪN
PHƯƠNG PHÁP CỨU HỘ
NGƯỜI BỊ NẠN
Ở TRÊN CAO**

PHƯƠNG PHÁP CỨU HỘ NGƯỜI BỊ NẠN Ở TRÊN CAO

Khi đang làm việc trên cao, người công nhân không may bị điện giật, bị bệnh, bị chấn thương, bất tỉnh. Bạn phải biết cách cứu hộ, giúp đưa nạn nhân xuống đất an toàn. Để làm được điều đó bạn phải xác định được:

- Khi nào nạn nhân cần giúp đỡ;
- Động viên nạn nhân (nếu còn tỉnh);
- Không chỉ trích, phê bình, chê bai nạn nhân;
- Cấp cứu nạn nhân tạm thời trên cột (nếu cần thiết);
- Phương pháp đưa nạn nhân xuống đất.

I. Các bước cứu hộ nạn nhân trên cột.

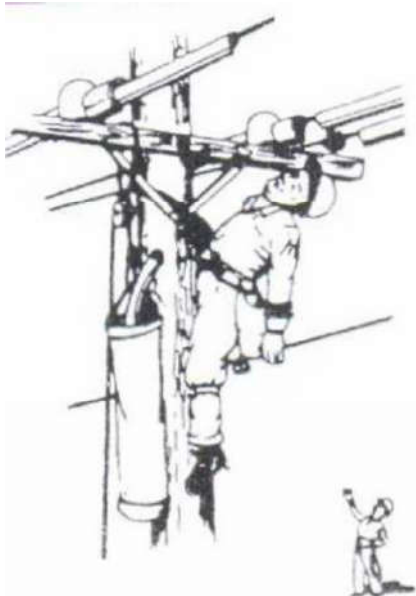
- Đánh giá tình trạng nạn nhân;
- Có phương pháp bảo vệ chính mình;
- Trèo lên cột đến vị trí cần cứu hộ;
- Xác định mức độ chấn thương.

Sau đó, nếu cần thiết:

- + Sơ cấp cứu nạn nhân;
- + Giảm chấn thương cho nạn nhân;
- + Đưa nạn nhân xuống đất;
- + Tiếp tục chăm sóc nạn nhân;
- + Gọi cấp cứu.

1. Đánh giá tình trạng nạn nhân:

Khi phát hiện công nhân đang công tác trên cột có dấu hiệu bất thường ta gọi to tên họ. Nếu họ không trả lời, choáng váng hay bất tỉnh ta phải chuẩn bị để cứu



Yêu cầu:

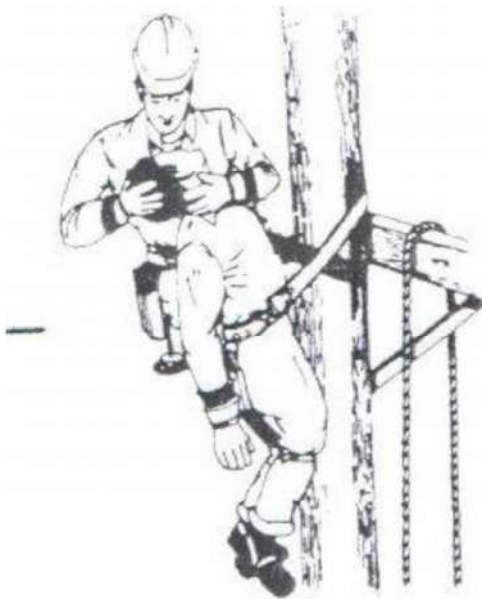
- Gọi to, rõ ràng;
- Đánh giá tình trạng nhanh, chính xác;
- Thời gian cực kỳ quan trọng

2. Bảo vệ chính mình:

- Kiểm tra dụng cụ cá nhân (dây an toàn, găng tay cách điện, mũ sòng cách điện...)
- Kiểm tra, xác định tình trạng mang điện của thiết bị, đảm bảo thiết bị đã được cách ly không còn điện;
- Kiểm tra dụng cụ sửa chữa điện nóng (nếu có);
- Kiểm tra dây thừng còn sử dụng tốt;
- Kiểm tra cách điện, dây dẫn, cột điện:
 - + Hư hỏng của dây dẫn;
 - + Cách điện bị vỡ, nứt;
 - + Cột, thanh giằng bị gãy, bị tổn thương;
 - + Cháy nổ trên cột điện;

3. Trèo lên cột đến vị trí cứu nạn nhân

- Trèo lên cẩn thận;
- Chọn vị trí đứng cứu hộ sao cho:
 - + Đảm bảo an toàn, chắc chắn cho bản thân;
 - + Dễ quan sát và nhận diện được các mối nguy hiểm cho nạn nhân;
 - + Xác định rõ mức độ chấn thương;
 - + Sơ cấp cứu nếu cần thiết;
 - + Thổi ngạt nếu cần thiết;
 - + Giảm chấn thương cho nạn nhân.



Vị trí tốt nhất: Đứng cao hơn nạn nhân hơn một cái đầu

Hình 2: Chọn vị trí đứng cứu nạn nhân

4. Xác định mức độ chấn thương:

Có thể xảy ra các trường hợp sau:

- Nạn nhân còn tỉnh;
- Nạn nhân bất tỉnh nhưng còn thở;
- Nạn nhân bất tỉnh, không còn thở, tim còn đập ;
- Nạn nhân bất tỉnh, không còn thở và tim ngừng đập.

a. *Nạn nhân còn tỉnh :*

- Không được chỉ trích, chê bai nạn nhân;
- Động viên nạn nhân;
- Nếu cần thiết sơ cấp cứu trên cột (nếu có thể được);
- Giúp nạn nhân xuống cột;
- Sơ cấp cứu dưới đất;
- Gọi cấp cứu (nếu cần thiết).



Hình 3: Sơ cấp cứu dưới đất

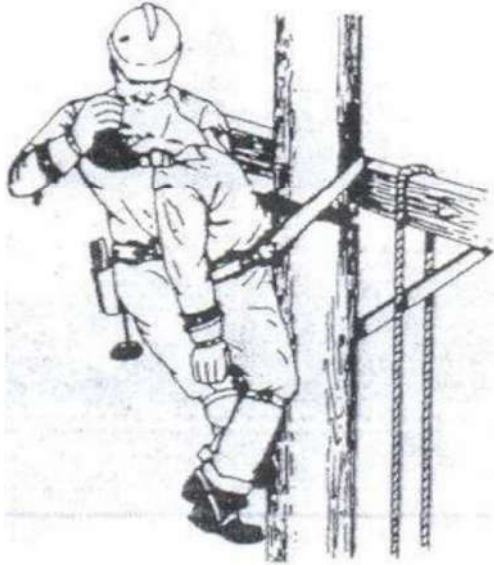
b. *Nạn nhân bất tỉnh nhưng còn thở:*

- Quan sát nạn nhân cẩn thận, chú ý nạn nhân ngừng thở đột ngột;
- Đưa nạn nhân xuống đất;
- Sơ cấp cứu dưới đất;
- Gọi cấp cứu.

c. *Nạn nhân bất tỉnh, không còn thở:*

- Khai thông đường thở;
- Thổi ngạt 2 lần;

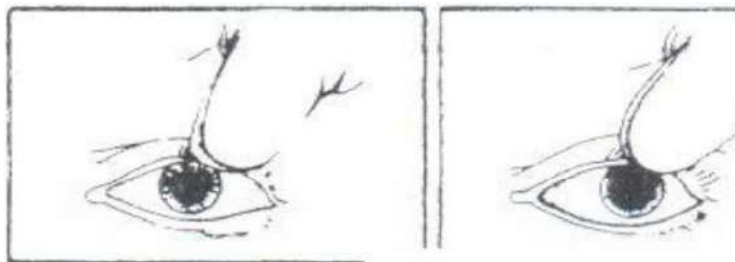
- * Nếu nạn nhân có phản ứng sau thổi ngạt.
- + Nếu cần thiết sơ cấp cứu trên cột (nếu có thể được);
- + Đưa nạn nhân xuống đất ;
- + Sơ cấp cứu dưới đất ;
- + Gọi cấp cứu.



Yêu cầu: Thổi ngạt đến khi nạn nhân thở được mới thôi, không làm gì khác

Hình 4: Thổi ngạt trên cột

- *) Nếu nạn nhân không phản ứng sau thổi ngạt.**
- Kiểm tra màu da nạn nhân;
- Kiểm tra sự giãn nở đồng tử trong mắt nạn nhân



Hình 5:

a: Đồng tử bình thường

b: Đồng tử bị giãn

***) Nếu đồng tử co giãn và màu da còn tốt thì thổi ngạt đến khi nạn nhân thở được. Sau đó:**

- + Giúp nạn nhân xuống cột;
- + Quan sát nạn nhân cẩn thận, chú ý nạn nhân có thể bị ngừng thở lại;

- + Sơ cấp cứu nạn nhân dưới đất;
- + Gọi cấp cứu.

d. Đồng tử không co giãn, màu da xấu, nạn nhân không còn thở và tim ngừng đập.

- Chuẩn bị đưa nạn nhân xuống đất ngay lập tức;
- Thổi ngạt 2 lần;
- Nếu cần thiết đâm mạnh hai lần vào ngực trái của nạn nhân để kích thích tim đập trở lại.
- Đưa nạn nhân xuống đất;
- Gọi cấp cứu.

II. Phương pháp đưa nạn nhân xuống đất.

1. Dụng cụ

- Dây thừng đường kính 12mm trở lên, có chiều dài đủ để đưa nạn nhân xuống.

2. Các bước chuẩn bị đưa nạn nhân xuống đất.

- Chọn vị trí mắc dây;
- Cột nạn nhân;
- Làm thẳng dây thừng;
- Giữ dây thừng chắc chắn;
- Cắt (tháo) dây đai an toàn;

a. Chọn vị trí mắc dây:

Vị trí mắc dây trên cánh xà hay thanh giằng cột điện sao cho:

- Không bị vướng khi đưa người xuống;
- Phía trên nạn nhân;
- Đảm bảo chắc chắn.

b. Cách mắc dây: Có 2 cách sau

Cách 1: Lấy đầu ngắn của dây thừng quấn 2 vòng vào thanh xà (hay thanh giằng)

Cách 2: Lấy đầu ngắn của dây thừng quấn 2 vòng vào phía giữ dây.



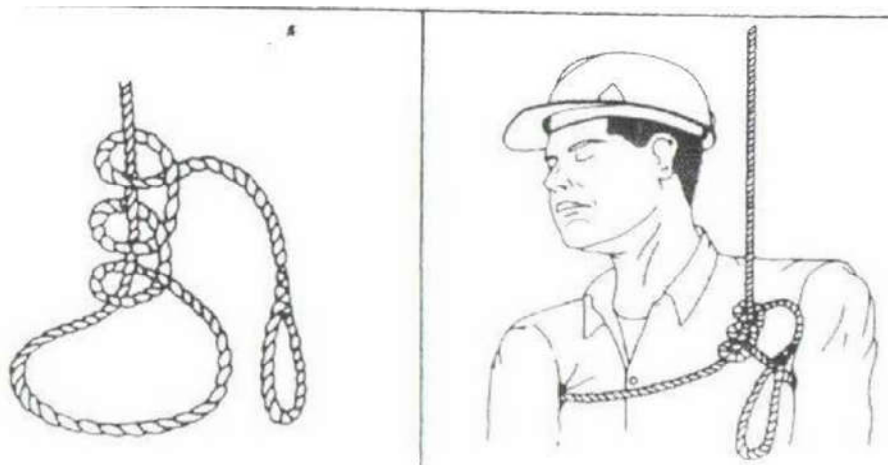
Hình 6: Cách mắc dây thừng trên xà

c. **Buột nạn nhân.**

Cách 1: gút thòng lọng 1 vòng 3 khoá.

Vòng dây qua ngực nạn nhân, buột vòng gút thòng lọng 1 vòng 3 khoá. Vị trí gút như sau:

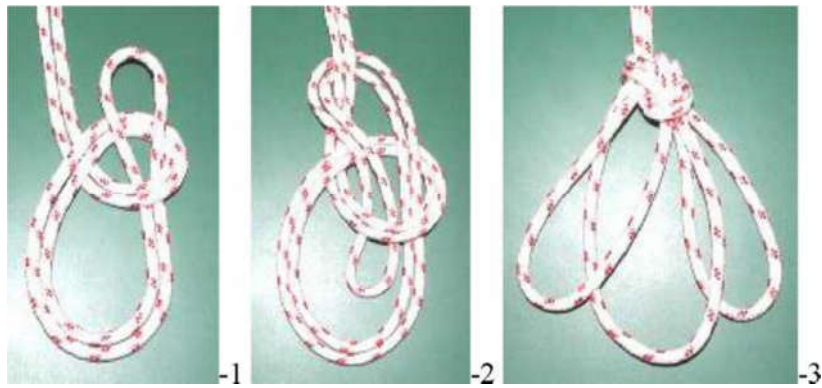
- Gút phía trước ngực;
- Gút gần nách tay;
- Phía trên ngực;
- Làm gọn đầu dây.



Hình 7: Cách buột nạn nhân, gút gần nách thòng lọng 1 vòng 3 khoá

Cách 2: Gút Triple Bowline

- Thắt gút từng bước như hình sau:



Hình 8: Cách gút triple bowline

Ghi chú: Thắt gút thành 2 vòng lớn có đường kính khoảng 50cm, vòng nhỏ có đường kính khoảng 35cm. Để đầu dây thừa khoảng 1,5m.

Cách treo người: Xô 2 chân người bị nạn vào 2 vòng lớn, vòng nhỏ tròng qua đầu đưa vào cổ. Dùng đầu dây thừa vòng qua lưng và gút vào dây treo (như hình sau)



Hình 9: Đưa nạn nhân vào vòng gút triple bowline

d. Kéo căng dây thừng và giữ chặt dây thừng.

- Nếu có một người cứu thì dùng hai tay kéo căng làm thẳng dây thừng trên cột, sau đó một tay giữ chặt đầu dây thừng.
- Nếu có hai người cứu thì người dưới đất sẽ làm.

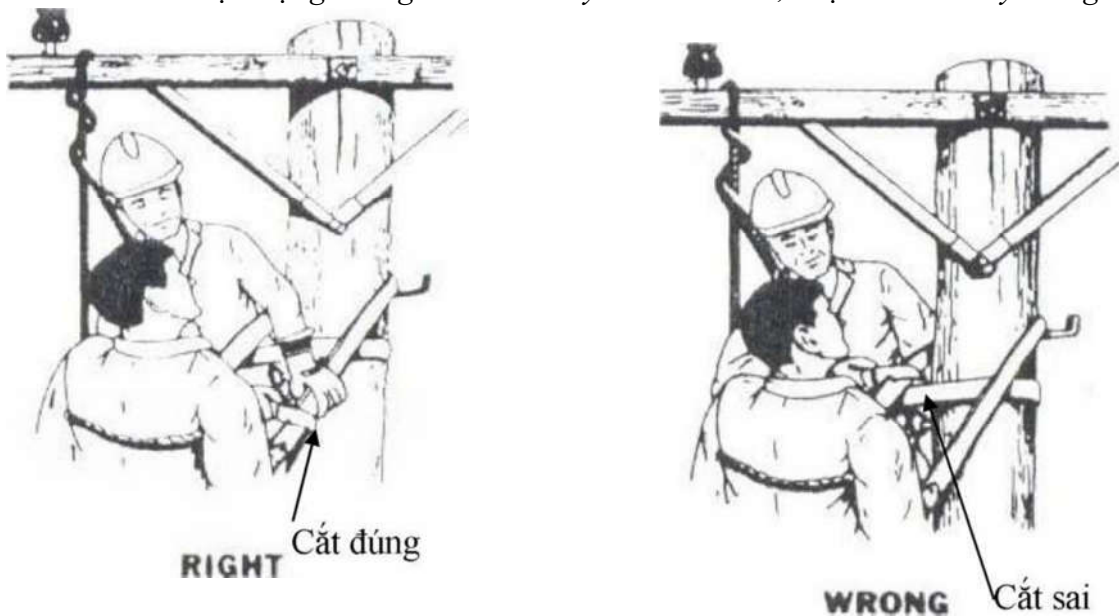
e. Cắt (tháo) dây đai an toàn:

- Nếu có dụng cụ cắt dây (kéo, dao, rựa...) thì cắt dây đai an toàn của nạn nhân, cắt phía đối diện người cứu đứng.
- Nếu không có dụng cụ cắt dây thì phải tháo móc dây đai an toàn của nạn

nhân. Trong trường hợp có 01 người cứu thì phải cố định đầu dây thừng chắc chắn trước khi tháo móc, để loại trừ trường hợp nạn nhân bị rơi xuống đất.

Ghi chú:

- Trường hợp tháo dây đai an toàn rất khó do trọng lượng của nạn nhân lúc này đặt toàn bộ lên dây đai an toàn, người cứu phải tìm cách đứng vững. Nếu không có chỗ đứng có thể dùng dây thừng cột thành vòng và treo lên để tạo thế đứng.
- Trước khi cắt dây đai an toàn, nếu thấy cần thiết thì thổi ngạt 5 - 6 lần.
- Cần thận trọng không cắt nhầm dây đai của mình, hoặc cắt vào dây thừng.



Hình 10: Cắt dây đai an toàn phía đối diện người cứu hộ

3. Đưa nạn nhân xuống đất:

a. Những vị trí không bị vướng khi đưa nạn nhân từ trên cao xuống :

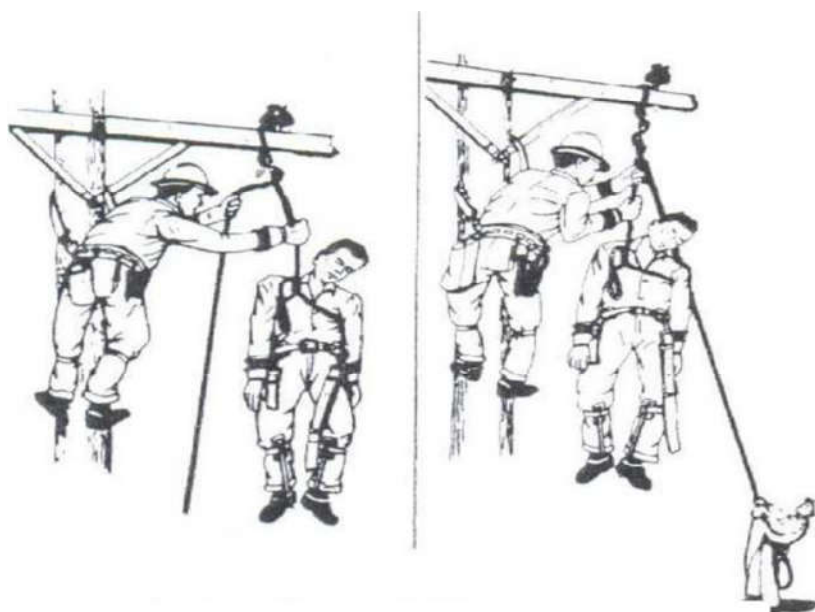
- Những vị trí không bị vướng khi đưa nạn nhân từ trên cao xuống như: trên cột bê tông ly tâm, cột gỗ tròn, xà dưới trụ tháp thép, trên dây dẫn, chuỗi cách điện, trong lòng cột thép không bị vướng bởi các thanh chống xoắn.
- Trong trường hợp cần thiết, cấp bách một người cứu hộ có thể đưa nạn nhân xuống đất. Người cứu hộ phải xem xét kỹ hướng đưa nạn nhân xuống.
- Cách thực hiện: một tay điều chỉnh hướng xuống và một tay xông dây thừng để đưa nạn nhân xuống.

b. Những vị trí bị vướng khi đưa nạn nhân từ trên cao xuống :

- Những vị trí bị vướng khi đưa nạn nhân từ trên cao xuống như: trên thân trụ tháp thép, trong lòng cột có vướng thanh chống xoắn, các xà bên trên.
- Trong trường hợp này phải có ít nhất 2 người cứu hộ.

- Người cứu hộ trên cột phải xem xét kỹ để quyết định hướng đưa nạn nhân xuống. Trong lúc đưa nạn nhân xuống phải xuống theo nạn nhân để điều chỉnh hướng xuống và theo dõi tình trạng của nạn nhân.
- Người cứu hộ dưới đất xông dây thừng, điều chỉnh tốc độ đưa nạn nhân xuống.
- Người trên cột và người dưới đất phải phối hợp nhịp nhàng, có những tín hiệu quy ước riêng, tránh để nạn nhân vướng vào các vật cản làm tổn thương nạn nhân.

Ghi chú: Nếu trường hợp nạn nhân còn tỉnh, đủ sức để trèo xuống thì người cứu xông dây thừng vừa lỏng để nạn nhân từ từ trèo xuống.



Hình 11: Đưa nạn nhân xuống đất

Một người cứu

Hai người cứu